

คู่มือสำหรับประชาชน



องค์การบริหารส่วนตำบลปงดอน
อำเภอแจ้ห่ม จังหวัดลำปาง

คำนำ

พระราชบัญญัติการอำนวยความสะดวกในการพิจารณาอนุญาตของทางราชการ พ.ศ. ๒๕๕๘ ตามมาตรา ๗ ได้กำหนดให้ “ในกรณีที่มีกฎหมายกำหนดให้การกระทำใดจะต้องได้รับอนุญาต ผู้อนุญาตจะต้องทำคู่มือสำหรับประชาชน” โดยมีเป้าหมายเพื่ออำนวยความสะดวกแก่ประชาชน ลดต้นทุนของประชาชน และเพิ่มประสิทธิภาพในการให้บริการของภาครัฐ สร้างความโปร่งใสในการปฏิบัติราชการ ลดการใช้ดุลยพินิจของเจ้าหน้าที่ เปิดเผยขั้นตอน ระยะเวลาให้ประชาชนทราบ

องค์การบริหารส่วนตำบลปงดอน ได้จัดทำคู่มือสำหรับประชาชน ประกอบด้วยภารกิจงานในการบริการประชาชนตามอำนาจหน้าที่ เพื่ออำนวยความสะดวกให้กับประชาชนที่มาติดต่อราชการ รับทราบขั้นตอน ระยะเวลา ในการพิจารณาอนุญาตขององค์การบริหารส่วนตำบลปงดอน

องค์การบริหารส่วนตำบลปงดอน

เมษายน ๒๕

๖๐

สารบัญ

เรื่อง	หน้า
ข้อมูลเกี่ยวกับศักยภาพของท้องถิ่น	๓
งานจัดเก็บภาษีบำรุงท้องที่	๘
งานจัดเก็บภาษีโรงเรือนและที่ดิน	๑๒
งานจัดเก็บภาษีป้าย	๑๕
งานการขออนุญาตประกอบกิจการที่เป็นอันตรายต่อสุขภาพ	๑๖
งานการบริการจดทะเบียนพาณิชย์	๑๗
งานการบริการจัดเก็บขยะมูลฝอย	๑๙
งานการขออนุญาตก่อสร้างอาคาร	๒๐
งานสนับสนุนน้ำอุปโภคบริโภค	๒๑
งานรับแจ้งเรื่องรื้อทิ้ง/รื้อเรียน	๒๒
งานการบริการข้อมูลข่าวสาร	๒๓
งานการบริการข้อมูลข่าวสารระบบสารสนเทศ	๒๔
งานการป้องกันและบรรเทาสาธารณภัย/การรักษาความสงบเรียบร้อย/การสงเคราะห์ผู้ประสบภัย	
งานการบริการผู้สูงอายุ	๒๗
งานกาขออนุญาตจัดตั้งสถานที่จำหน่ายอาหารหรือสถานที่สะสมอาหาร	๘
งานการขออนุญาตจัดตั้งตลาด	๒๙
งานการขออนุญาตจำหน่ายสินค้าในที่หรือทางสาธารณะ	๓๐

ข้อมูลเกี่ยวกับศักยภาพของท้องถิ่น

๑. โครงสร้างองค์การบริหารส่วนตำบล

โครงสร้างและการบริหารงานขององค์การบริหารส่วนตำบลปงดอน แบ่งเป็น ๒ ฝ่าย คือ

๑. สภาองค์การบริหารส่วนตำบล
๒. นายองค์การบริหารส่วนตำบล

สภาองค์การบริหารส่วนตำบล

สภาองค์การบริหารส่วนตำบล ประกอบด้วยสมาชิกสภาองค์การบริหารส่วนตำบลที่มาจากการเลือกตั้งโดยตรงจากประชาชนในหมู่บ้านละ ๆ ๒ คน โดยสมาชิกสภาองค์การบริหารส่วนตำบลมีวาระดำรงตำแหน่ง ๔ ปี

สภาองค์การบริหารส่วนตำบลมีอำนาจหน้าที่ดังนี้

- (๑) ให้ความเห็นชอบแผนพัฒนาองค์การบริหารส่วนตำบล เพื่อเป็นแนวทางในการบริหารกิจการขององค์การบริหารส่วนตำบล
- (๒) พิจารณาและให้ความเห็นชอบร่างข้อบัญญัติองค์การบริหารส่วนตำบล ร่างข้อบัญญัติงบประมาณรายจ่ายประจำปี และร่างข้อบัญญัติงบประมาณรายจ่ายเพิ่มเติม
- (๓) ควบคุมการปฏิบัติงานของนายองค์การบริหารส่วนตำบลให้เป็นไปตามกฎหมาย นโยบาย แผนพัฒนาองค์การบริหารส่วนตำบล ข้อบัญญัติ ระเบียบ และข้อบังคับของทางราชการ

นายองค์การบริหารส่วนตำบล

นายองค์การบริหารส่วนตำบล มาจากการเลือกตั้งโดยตรงจากประชาชนในเขตองค์การบริหารส่วนตำบล มีวาระอยู่ในตำแหน่งคราวละ ๔ ปี

นายองค์การบริหารส่วนตำบล อาจแต่งตั้งรองนายองค์การบริหารส่วนตำบลได้ไม่เกินสองคน และอาจแต่งตั้งเลขานุการนายองค์การบริหารส่วนตำบลได้หนึ่งคน

นายองค์การบริหารส่วนตำบล มีอำนาจหน้าที่ดังนี้

- (๑) กำหนดนโยบายโดยไม่ขัดต่อกฎหมาย และรับผิดชอบในการบริหารราชการขององค์การบริหารส่วนตำบลให้เป็นไปตามกฎหมาย นโยบาย แผนพัฒนาองค์การบริหารส่วนตำบล ข้อบัญญัติ ระเบียบ และข้อบังคับทางราชการ
- (๒) สั่ง อนุญาต และอนุมัติเกี่ยวกับราชการขององค์การบริหารส่วนตำบล
- (๓) แต่งตั้งและถอดถอนรองนายองค์การบริหารส่วนตำบลและเลขานุการนายองค์การบริหารส่วนตำบล
- (๔) วางระเบียบเพื่อให้งานขององค์การบริหารส่วนตำบลเป็นไปด้วยความเรียบร้อย
- (๕) รักษาการให้เป็นไปตามข้อบัญญัติองค์การบริหารส่วนตำบล
- (๖) ปฏิบัติหน้าที่อื่นตามที่บัญญัติไว้ในพระราชบัญญัติและกฎหมายอื่น

๒. บทบาทและอำนาจหน้าที่ขององค์การบริหารส่วนตำบล

องค์การบริหารส่วนตำบล มีอำนาจหน้าที่ตามพระราชบัญญัติสภาตำบลและองค์การบริหารส่วนตำบล พ.ศ. ๒๕๓๗ และที่แก้ไขเพิ่มเติมจนถึงฉบับปัจจุบัน ดังนี้

มาตรา ๖๖ องค์การบริหารส่วนตำบลมีอำนาจหน้าที่ในการพัฒนาตำบลทั้งในด้านเศรษฐกิจ สังคม และวัฒนธรรม

มาตรา ๖๗ ภายใต้บังคับกฎหมาย องค์การบริหารส่วนตำบล มีหน้าที่ต้องทำในเขตองค์การบริหารส่วนตำบล ดังต่อไปนี้

- (๑) จัดให้มีและบำรุงรักษาทางน้ำและทางบก
- (๒) รักษาความสะอาดของถนน ทางน้ำ ทางเดิน และที่สาธารณะรวมทั้งกำจัดมูลฝอยและสิ่งปฏิกูล
- (๓) ป้องกันโรคและระงับโรคติดต่อ
- (๔) ป้องกันและบรรเทาสาธารณภัย
- (๕) ส่งเสริมการศึกษา ศาสนา และวัฒนธรรม
- (๖) ส่งเสริมการพัฒนาสตรี เด็ก เยาวชน ผู้สูงอายุ ผู้พิการ
- (๗) คู้มครอง ดูแล และบำรุงรักษาทรัพยากรธรรมชาติและสิ่งแวดล้อม
- (๘) บำรุงรักษาศิลปะ จารีตประเพณี ภูมิปัญญาท้องถิ่น และวัฒนธรรมอันดีของท้องถิ่น
- (๙) ปฏิบัติหน้าที่อื่นตามที่ทางราชการมอบหมายโดยจัดสรรงบประมาณหรือบุคลากรให้ตามความจำเป็นและสมควร

มาตรา ๖๘ ภายใต้บังคับกฎหมาย องค์การบริหารส่วนตำบลอาจจัดทำกิจการในเขตองค์การบริหารส่วนตำบล ดังต่อไปนี้

- (๑) ให้มีน้ำเพื่อการอุปโภคบริโภคและการเกษตร
- (๒) ให้มีและบำรุงการไฟฟ้าหรือแสงสว่างโดยวิธีอื่น
- (๓) จัดให้มีและบำรุงรักษาทางระบายน้ำ
- (๔) ให้มีและบำรุงสถานที่ประชุม การกีฬา การพักผ่อนหย่อนใจและสวนสาธารณะ
- (๕) ให้มีและส่งเสริมกลุ่มเกษตรกรและกิจการสหกรณ์
- (๖) ส่งเสริมให้มีอุตสาหกรรมในครอบครัว
- (๗) บำรุงและส่งเสริมการประกอบอาชีพของราษฎร
- (๘) การคุ้มครองดูแลและรักษาทรัพย์สินอันเป็นสาธารณสมบัติของแผ่นดิน
- (๙) หาผลประโยชน์จากทรัพย์สินขององค์การบริหารส่วนตำบล
- (๑๐) ให้มีตลาด ท่าเทียบเรือ และท่าข้าม
- (๑๑) กิจการเกี่ยวกับการพาณิชย์
- (๑๒) การท่องเที่ยว
- (๑๓) การผังเมือง

องค์การบริหารส่วนตำบล มีอำนาจหน้าที่ตามพระราชบัญญัติกำหนดแผนและขั้นตอนการกระจายอำนาจให้แก่องค์กรปกครองส่วนท้องถิ่น พ.ศ. ๒๕๔๒ ดังนี้

มาตรา ๑๖ องค์การบริหารส่วนตำบลมีอำนาจและหน้าที่ในการจัดระบบบริการสาธารณะเพื่อประโยชน์ของประชาชนในท้องถิ่นของตนเองดังนี้

- (๑) การจัดทำแผนพัฒนาท้องถิ่นของตนเอง
- (๒) การจัดให้มีและบำรุงรักษาทางบก ทางน้ำ และทางระบายน้ำ

- (๓) การจัดให้มีและควบคุมตลาด ท่าเทียบเรือ ท่าข้าม และที่จอดรถ
- (๔) การสาธารณสุขปศุสัตว์และการก่อสร้างอื่น ๆ
- (๕) การสาธารณสุขการ
- (๖) การส่งเสริม การฝึก และประกอบอาชีพ
- (๗) การพาณิชย์ และการส่งเสริมการลงทุน
- (๘) การส่งเสริมการท่องเที่ยว
- (๙) การจัดการศึกษา
- (๑๐) การสังคมสงเคราะห์ และการพัฒนาคุณภาพชีวิตเด็ก สตรี คนชรา และผู้ด้อยโอกาส
- (๑๑) การบำรุงรักษาศิลปะ จารีตประเพณี ภูมิปัญญาท้องถิ่น และวัฒนธรรมอันดีของ

ท้องถิ่น

- (๑๒) การปรับปรุงแหล่งชุมชนแออัดและการจัดการเกี่ยวกับที่อยู่อาศัย
- (๑๓) การจัดให้มีและบำรุงรักษาสถานที่พักผ่อนหย่อนใจ
- (๑๔) การส่งเสริมการกีฬา
- (๑๕) การส่งเสริมประชาธิปไตย ความเสมอภาค และสิทธิเสรีภาพของประชาชน
- (๑๖) ส่งเสริมการมีส่วนร่วมของราษฎรในการพัฒนาท้องถิ่น
- (๑๗) การรักษาความสะอาดและความเป็นระเบียบเรียบร้อยของบ้านเมือง
- (๑๘) การกำจัดมูลฝอย สิ่งปฏิกูล และน้ำเสีย
- (๑๙) การสาธารณสุข การอนามัยครอบครัว และการรักษาพยาบาล
- (๒๐) การจัดให้มีและควบคุมสุสานและฌาปนสถาน
- (๒๑) การควบคุมการเลี้ยงสัตว์
- (๒๒) การจัดให้มีและควบคุมการฆ่าสัตว์
- (๒๓) การรักษาความปลอดภัย ความเป็นระเบียบเรียบร้อย และการอนามัยโรงมหรสพและ

สถานที่อื่น ๆ

- (๒๔) การจัดการ การบำรุงรักษา และการใช้ประโยชน์จากป่าไม้ ที่ดิน ทรัพยากรธรรมชาติและ

และสิ่งแวดล้อม

- (๒๕) การผังเมือง
- (๒๖) การขนส่งและการวิศวกรรมจราจร
- (๒๗) การดูแลรักษาที่สาธารณะ
- (๒๘) การควบคุมอาคาร
- (๒๙) การป้องกันและบรรเทาสาธารณภัย
- (๓๐) การรักษาความสงบเรียบร้อย การส่งเสริมและสนับสนุนการป้องกันและรักษาความปลอดภัยใน

ชีวิตและทรัพย์สิน

- (๓๑) กิจกรรมอื่นใดที่เป็นผลประโยชน์ของประชาชนในท้องถิ่นตามที่คณะกรรมการประกาศ

กำหนด

๓. โครงสร้างการจัดแบ่งส่วนราชการและการบริหารบุคคลขององค์การบริหารส่วนตำบล

การจัดโครงสร้างส่วนราชการขององค์การบริหารส่วนตำบลปดอน ประกอบด้วย

๑. สำนักงานปลัด

มีหัวหน้าสำนักงานปลัดเป็นผู้บังคับบัญชาและรับผิดชอบในการปฏิบัติราชการของสำนักงานปลัดองค์การบริหารส่วนตำบล มีหน้าที่รับผิดชอบเกี่ยวกับงานวางแผนอัตรากำลัง งานกำหนดตำแหน่งและอัตราเงินเดือน งานบรรจุ แต่งตั้งการเลื่อนระดับ งานโอน ย้าย งานทะเบียนประวัติและบัตร งานฝึกอบรมและพัฒนาบุคลากร งานประเมินผลการปฏิบัติงานและพิจารณาความดีความชอบ งานดำเนินการทางวินัย งานเกี่ยวกับการออกจากราชการ งานเสนอขอ เครื่องราชอิสริยาภรณ์ และประกาศเกียรติคุณ งานธุรการ งานสารบรรณกลาง งานรัฐพิธี พิธีการต่าง ๆ งานประชาสัมพันธ์หน่วยงาน งานรับรอง งานรักษาความสะอาดและความปลอดภัยสถานที่ราชการ งานด้านนิติการ และดำเนินคดี งานเกี่ยวกับตราข้อบัญญัติ ระเบียบของหน่วยงาน งานเกี่ยวกับข้อมูลข่าวสาร งานเกี่ยวกับเรื่องราวร้องทุกข์ งานเกี่ยวกับการถ่ายโอนภารกิจตาม พระราชบัญญัติกำหนดแผนและขั้นตอนการกระจายอำนาจให้แก่องค์กรปกครองส่วนท้องถิ่น พ.ศ. ๒๕๔๒ งานเกี่ยวกับการประชุมสภาองค์การบริหารส่วนตำบล งานเกี่ยวกับการประชุมกรรมการต่าง ๆ งานสิทธิสวัสดิการ ทะเบียนประวัติ การพัฒนาอบรมสมาชิกสภาองค์การบริหารส่วนตำบล งานส่งเสริมการมีส่วนร่วมของประชาชน งานส่งเสริมประชาธิปไตย งานเลือกตั้งนายกองค์การบริหารส่วนตำบลและสมาชิกสภาองค์การบริหารส่วนตำบล งานจัดทำแผนพัฒนาองค์การบริหารส่วนตำบล งานจัดทำระบบข้อมูล (ศูนย์ข้อมูล) งานจัดทำข้อบัญญัติงบประมาณรายจ่ายประจำปี/รายจ่ายเพิ่มเติม งานเกี่ยวกับโครงการเงินอุดหนุนต่าง ๆ งานโครงการตามพระราชดำริ งานการจัดการสิ่งแวดล้อม งานประสานหน่วยงานต่าง ๆ ราชการที่มีได้กำหนดให้เป็นหน้าที่ของส่วนราชการใด งานอื่น ๆ ที่เกี่ยวข้องและได้รับมอบหมาย

๒. กองคลัง

มีผู้อำนวยการกองคลังองค์การบริหารส่วนตำบลเป็นผู้บังคับบัญชา และรับผิดชอบในการปฏิบัติราชการของกองคลังองค์การบริหารส่วนตำบล มีหน้าที่รับผิดชอบเกี่ยวกับงานการเบิกจ่าย รับ นำส่ง เก็บรักษาเงินและเอกสารทางการเงิน งานเกี่ยวกับการตรวจสอบเอกสารการเบิกจ่ายและอนุมัติฎีกา งานเกี่ยวกับเงินเดือน ค่าจ้าง ค่าตอบแทน และเงินอื่น ๆ งานคำขอเบิกเงิน สวัสดิการต่าง ๆ งานจัดทำบัญชี งานทะเบียนคุมรายได้ รายจ่ายทุกประเภทและจัดทำทะเบียนคุมเงิน งานจัดทำงบทดลอง งบแสดงฐานะทางการเงิน งบทรัพย์สิน งบหนี้สิน -เจ้าหนี้ และเงินสะสมประจำเดือนประจำปี งานจัดทำข้อมูลสถิติการคลัง งานควบคุม การเบิกจ่ายเงิน งบประมาณ งานเกี่ยวกับการจัดซื้อจัดจ้าง จัดหาพัสดุ งานเกี่ยวกับการซ่อมแซม บำรุงรักษาพัสดุ งานจำหน่าย พักตร์ครุภัณฑ์ หรือทรัพย์สิน งานการควบคุมรับ จ่ายพัสดุ งานตรวจสอบการรับ จ่ายพัสดุประจำปี งานเกี่ยวข้องกับทรัพย์สิน งานจัดเก็บภาษีงานอื่น ๆ ที่เกี่ยวข้องและได้รับมอบหมาย

๓. กองช่าง

มีผู้อำนวยการกองช่างองค์การบริหารส่วนตำบลเป็นผู้บังคับบัญชา และรับผิดชอบในการปฏิบัติราชการของกองโยธาองค์การบริหารส่วนตำบล มีหน้าที่รับผิดชอบเกี่ยวกับ งานสำรวจและจัดทำโครงการ งานออกแบบและเขียนแบบ งานตรวจสอบการก่อสร้าง งานรวบรวมจัดเก็บประวัติโครงการต่าง ๆ งานการควบคุมอาคาร งานจัดทำแผนที่และแผนผังต่าง ๆ งานประมาณการโครงการต่าง ๆ งานเกี่ยวกับการประชาสัมพันธ์เกี่ยวกับผลงานของกองช่าง งานกำหนดราคากลางของวัสดุและงานต่าง ๆ ของท้องถิ่น งานวางแผนการปฏิบัติงานการก่อสร้างและซ่อมบำรุง งานควบคุมการก่อสร้าง งานคุมการซ่อมแซมและบำรุงรักษาพัสดุและทรัพย์สิน งานเกี่ยวกับ

การสาธารณสุขโรค งานเกี่ยวกับการป้องกันและบรรเทาสาธารณภัย งานระบายน้ำ งานอื่น ๆ ที่เกี่ยวข้องและได้รับมอบหมาย

อัตรากำลังพนักงานส่วนตำบลและลูกจ้าง

๑. พนักงานส่วนตำบล จำนวน ๑๗ คน
 ๒. พนักงานจ้าง ตามภารกิจ จำนวน ๙ คน
 ๓. พนักงานจ้างทั่วไป จำนวน ๓ คน
 ๔. พนักงานจ้างเหมา จำนวน ๑ คน
- รวมทั้งสิ้น ๓๐ คน

งานที่ให้บริการ: การจัดเก็บภาษีบำรุงท้องที่

หน่วยงานที่รับผิดชอบ : กองคลัง (นางสาวบวร สมานพันธุ์วัฒน์ นักวิชาการจัดเก็บรายได้)

ชื่อกระบวนการ:รับแจ้งเรื่องราวร้องทุกข์

๑. หน่วยงานเจ้าของกระบวนการ:องค์การบริหารส่วนตำบลปงดอนอำเภอแจ้ห่มจังหวัดลำปาง

๒. ประเภทของงานบริการ:กระบวนการบริการที่เบ็ดเสร็จในหน่วยเดียว

๓. หมวดหมู่ของงานบริการ:รับแจ้ง

๔. กฎหมายที่ให้อำนาจการอนุญาต หรือที่เกี่ยวข้อง:

- ๑) พระราชบัญญัติสภาตำบลและองค์การบริหารส่วนตำบลพ.ศ. ๒๕๓๗ แก้ไขเพิ่มเติม (ฉบับที่ ๖) พ.ศ. ๒๕๕๒
ตามความในมาตรา ๗๑

๕. ระดับผลกระทบ: บริการทั่วไป

๖. พื้นที่ให้บริการ: ท้องถิ่น

๗. กฎหมายข้อบังคับ/ข้อตกลงที่กำหนดระยะเวลา ไม่ได้กำหนด

ระยะเวลาที่กำหนดตามกฎหมาย / ข้อกำหนด ฯลฯ ๐วันทำการ

๘. ข้อมูลสถิติ

จำนวนเฉลี่ยต่อเดือน ๐

จำนวนคำขอที่มากที่สุด ๐

จำนวนคำขอที่น้อยที่สุด ๐

๙. ชื่ออ้างอิงของกลุ่มประชาชน [สำเนาข้อมูลประชาชน] รับแจ้งเรื่องราวร้องทุกข์บต.ปงดอน๑๙/๐๘/๒๕๕๘

๑๔:๓๔

๑๐.ช่องทางให้บริการ

- ๑) สถานที่ให้บริการองค์การบริหารส่วนตำบลปงดอนสำนักงานปลัดหมู่ ๑ ตำบลปงดอนอำเภอแจ้ห่มจังหวัดลำปาง
๕๒๑๒๐ โทรศัพท์/โทรสาร ๐๕๔-๘๓๔๖๕๔/ติดต่อด้วยตนเองณหน่วยงาน

ระยะเวลาเปิดให้บริการ เปิดให้บริการตลอด ๒๔ ชั่วโมง

หมายเหตุ -

- ๒) สถานที่ให้บริการเฟซบุ๊กบต.ปงดอน www.facebook.com/pongdonlp/ติดต่อด้วยตนเองณหน่วยงาน

ระยะเวลาเปิดให้บริการ เปิดให้บริการตลอด ๒๔ ชั่วโมง

หมายเหตุ -

๑๑.หลักเกณฑ์ วิธีการ เงื่อนไข(ถ้ามี) ในการยื่นคำขอ และในการพิจารณาอนุญาต

ไม่มีข้อมูลหลักเกณฑ์วิธีการและเงื่อนไขในการยื่นคำขอ

๑๒. ขั้นตอน ระยะเวลา และส่วนงานที่รับผิดชอบ

ที่	ประเภทขั้นตอน	รายละเอียดของขั้นตอนการบริการ	ระยะเวลาให้บริการ	ส่วนงาน / หน่วยงานที่รับผิดชอบ	หมายเหตุ
๑)	การตรวจสอบเอกสาร	เจ้าหน้าที่ตรวจสอบเอกสาร	๒ นาที	องค์การบริหารส่วนตำบลปงดอน อำเภอแจ้ห่ม จังหวัดลำปาง	-
๒)	การพิจารณา	รายงานให้ผู้บริหารทราบ	๑ วันทำการ	องค์การบริหารส่วนตำบลปงดอน อำเภอแจ้ห่ม จังหวัดลำปาง	-
๓)	การพิจารณา	เจ้าหน้าที่ตรวจสอบข้อเท็จจริง	๑ วันทำการ	องค์การบริหารส่วนตำบลปงดอน อำเภอแจ้ห่ม จังหวัดลำปาง	-
๔)	-	รายงานผลการตรวจสอบ	๑ วันทำการ	องค์การบริหารส่วนตำบลปงดอน อำเภอแจ้ห่ม จังหวัดลำปาง	-
๕)	-	ให้ความช่วยเหลือพร้อมแจ้งตอบการดำเนินการให้ผู้ร้องเรียนทราบ	๑ วันทำการ	องค์การบริหารส่วนตำบลปงดอน อำเภอแจ้ห่ม จังหวัดลำปาง	-

ระยะเวลาดำเนินการรวม ๕ วันทำการ

๑๓. งานบริการนี้ผ่านการดำเนินการลดขั้นตอน และระยะเวลาปฏิบัติราชการมาแล้ว
ผ่านการดำเนินการลดขั้นตอนและระยะเวลาปฏิบัติราชการมาแล้ว ๕ วันทำการ

๑๔. รายการเอกสารหลักฐานประกอบการยื่นคำขอ

๑๕.๑) เอกสารยืนยันตัวตนที่ออกโดยหน่วยงานภาครัฐ

ที่	รายการเอกสาร ยืนยันตัวตน	หน่วยงานภาครัฐผู้ ออกเอกสาร	จำนวนเอกสาร ฉบับจริง	จำนวนเอกสาร สำเนา	หน่วยนับ เอกสาร	หมายเหตุ
๑)	บัตรประจำตัว ประชาชน	กรมการปกครอง	๐	๑	ฉบับ	(ผู้ยื่นคำร้องต้อง เซ็นรับรองสำเนา)
๒)	สำเนาทะเบียน บ้าน	กรมการปกครอง	๐	๑	ฉบับ	(ผู้ยื่นคำร้องต้อง เซ็นรับรองสำเนา)

๑๕.๒) เอกสารอื่น ๆ สำหรับยื่นเพิ่มเติม

ที่	รายการเอกสาร ยื่นเพิ่มเติม	หน่วยงานภาครัฐผู้ ออกเอกสาร	จำนวนเอกสาร ฉบับจริง	จำนวนเอกสาร สำเนา	หน่วยนับ เอกสาร	หมายเหตุ
<i>ไม่พบเอกสารอื่น ๆ สำหรับยื่นเพิ่มเติม</i>						

๑๕. ค่าธรรมเนียม

ไม่มีข้อมูลค่าธรรมเนียม

๑๖. ช่องทางการร้องเรียน

- ๑) ช่องทางการร้องเรียนศูนย์บริการประชาชนสำนักปลัดสำนักนายกรัฐมนตรี

หมายเหตุ(เลขที่ ๑ ถ.พิษณุโลกเขตดุสิตกทม. ๑๐๓๐๐ / สายด่วน ๑๑๑๑ / www.๑๑๑๑.go.th / ตู้ปณ.๑๑๑๑
เลขที่ ๑ ถ.พิษณุโลกเขตดุสิตกทม. ๑๐๓๐๐)

๑๗. ตัวอย่างแบบฟอร์ม ตัวอย่าง และคู่มือการกรอก

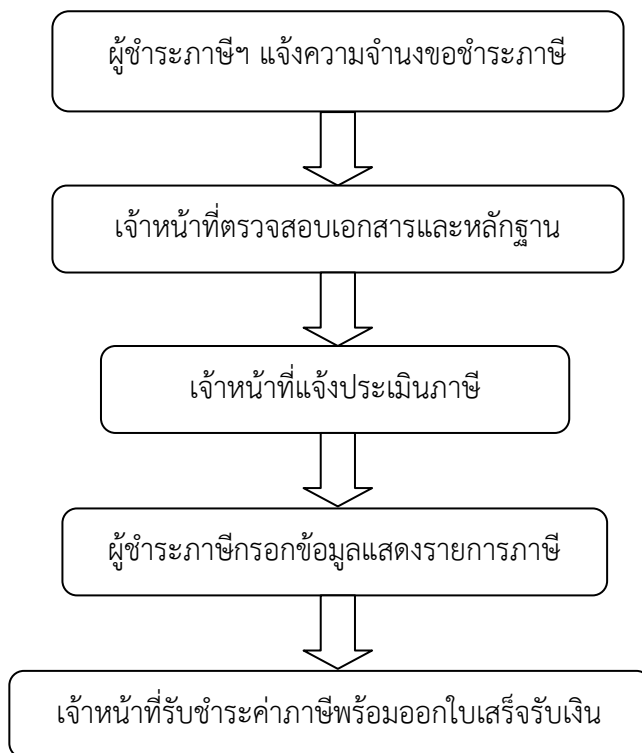
ไม่มีแบบฟอร์ม ตัวอย่าง และคู่มือการกรอก

งานจัดเก็บภาษีบำรุงท้องที่

๑. เอกสาร/หลักฐานการอ้างอิง

- พระราชบัญญัติภาษีบำรุงท้องที่ พ.ศ. ๒๕๐๘ (แก้ไขเพิ่มเติม ถึงฉบับที่ ๓ พ.ศ. ๒๕๔๓)

๒. แผนผังแสดงขั้นตอนและระยะเวลาการปฏิบัติราชการ



สรุป กระบวนการ ๕ ขั้นตอน ระยะเวลา ๕ นาที/ราย

๓. เอกสารประกอบการพิจารณา ดังนี้

- ๓.๑ บัตรประจำตัวประชาชนพร้อมสำเนาทะเบียนบ้าน
- ๓.๒ ใบเสร็จรับเงินค่าภาษีบำรุงท้องที่ปีที่ผ่านมา (ภ.ร.ด. ๑๑)

๔. สถานที่ติดต่อ งานจัดเก็บรายได้ กองคลัง องค์การบริหารส่วนตำบลปลงดอน

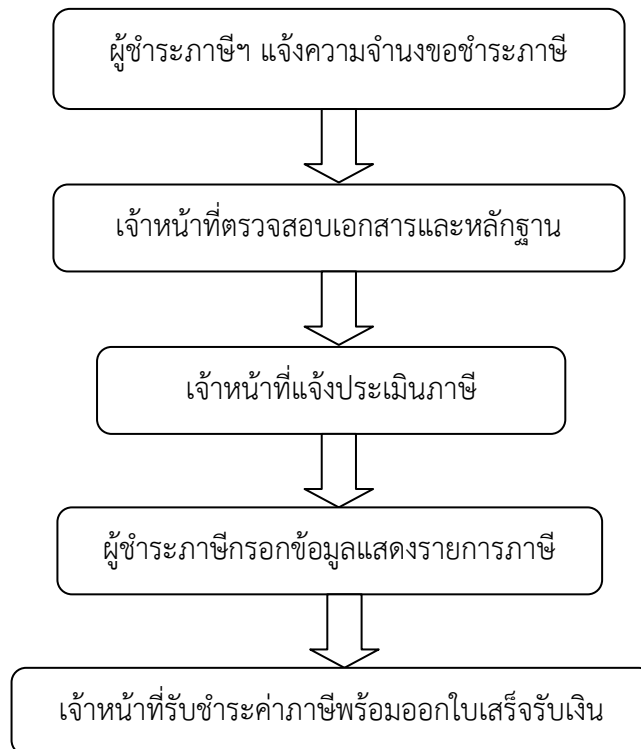
โทร ๐-๕๔๘๓-๔๖๖๙ โทรสาร ๐-๕๔๘๓-๔๖๕๔ E-mail : pongdonlpo๑@gmail.com

งานจัดเก็บภาษีโรงเรือนและที่ดิน

๑. เอกสาร/หลักฐานการอ้างอิง

- พระราชบัญญัติภาษีโรงเรือนและที่ดิน พ.ศ. ๒๔๗๕ (แก้ไขเพิ่มเติม ถึงฉบับที่ ๕ พ.ศ. ๒๕๓๔)

๒. แผนผังแสดงขั้นตอนและระยะเวลาการปฏิบัติราชการ



สรุป กระบวนการ ๕ ขั้นตอน ระยะเวลา ๓ วัน

๓. เอกสารประกอบการพิจารณา ดังนี้

- ๓.๑ บัตรประจำตัวประชาชนพร้อมสำเนาทะเบียนบ้าน
- ๓.๒ ใบเสร็จรับเงินค่าภาษีโรงเรือนและที่ดินปีที่ผ่านมา (ภ.ร.ด. ๑๒)

งานที่ให้บริการ การจัดเก็บภาษีโรงเรือนและที่ดิน

หน่วยงานที่รับผิดชอบ กองคลัง องค์การบริหารส่วนตำบลบ้านราม

ขอบเขตการให้บริการ

สถานที่ / ช่องทางการให้บริการ ระยะเวลาเปิดให้บริการ

กองคลัง องค์การบริหารส่วนตำบลบ้านราม วันจันทร์ ถึง วันศุกร์

โทรศัพท์: ๐๗๕-๓๕๔-๒๒๔ ต่อ ๑๒ (ยกเว้นวันหยุดที่ทางราชการกำหนด)

โทรสาร: ๐๗๕-๓๕๔-๒๒๔ ต่อ ๑๕ ตั้งแต่เวลา ๐๘.๓๐-๑๒.๐๐ น. และ ๑๓.๐๐ - ๑๖.๓๐ น.

หลักเกณฑ์ วิธีการ และเงื่อนไขในการยื่นคำขอ

ประเภททรัพย์สินที่ต้องเสียภาษี ได้แก่ อาคาร โรงเรือน สิ่งปลูกสร้างต่าง ๆ กับที่ดินต่อเนื่องต่อเนื่อง ซึ่งใช้ปลูกสร้างอาคารนั้น ๆ รวมถึงบริเวณต่อเนื่องกันซึ่งตามปกติใช้ประโยชน์ไปด้วยกันกับอาคาร โรงเรือน สิ่งปลูกสร้างนั้น ๆ ซึ่งเจ้าของกรรมสิทธิ์ได้นำทรัพย์สินดังกล่าวออกหาผลประโยชน์ตอบแทนนอกเหนือจากการอยู่อาศัยของตนเองโดยปกติหรือนำไปให้ผู้อื่นใช้ประโยชน์ไม่ว่าจะมีค่าตอบแทนหรือไม่ก็ตาม

ขั้นตอนและระยะเวลาการให้บริการ

ขั้นตอน หน่วยงานผู้รับผิดชอบ

๑. ยื่นเอกสาร ๑. งานพัฒนาและจัดเก็บรายได้ กองคลัง

(ระยะเวลา ๑ นาที)

๒. ตรวจสอบเอกสาร ๒. งานพัฒนาและจัดเก็บรายได้ กองคลัง

(ระยะเวลา ๒ นาที)

๓. ออกใบเสร็จ ๓. งานพัฒนาและจัดเก็บรายได้ กองคลัง

(ระยะเวลา ๒ นาที)

ระยะเวลา

ใช้ระยะเวลาทั้งสิ้น ไม่เกิน ๕ นาที

รายการเอกสารหลักฐานประกอบ

เอกสารหรือหลักฐานที่ต้องใช้

กรณีโรงเรียนรายเก่า

ให้ยื่นแบบแจ้งรายการเสียภาษี (ภ.ร.ด.๒) พร้อมใบเสร็จรับเงินการเสียภาษีครั้งสุดท้าย (ถ้ามี) จำนวน ๑ ฉบับ

กรณีโรงเรียนรายใหม่

๑. สำเนาโฉนดที่ดินที่ปลูกสร้างโรงเรียน หรือสิ่งปลูกสร้างอย่างอื่น จำนวน ๑ ฉบับ

๒. สำเนาหนังสือสัญญาซื้อขาย หรือสัญญาให้ที่ดินพร้อมสิ่งปลูกสร้าง จำนวน ๑ ฉบับ

๓. หลักฐานการเปิดดำเนินกิจการ เช่น หนังสือรับรองการจดทะเบียนพาณิชย์ จำนวน ๑ ฉบับ

๔. หนังสือรับรองการจดทะเบียนห้างหุ้นส่วน/บริษัท จำนวน ๑ ฉบับ

๕. ใบอนุญาตตั้งและ/หรือประกอบกิจการโรงงาน จำนวน ๑ ฉบับ

๖. สัญญาเช่าบ้าน จำนวน ๑ ฉบับ

๗. หนังสือมอบอำนาจ (กรณีไม่สามารถยื่นแบบได้ด้วยตนเองพร้อมติดอากรแสตมป์ จำนวน ๑ ฉบับ

ค่าธรรมเนียม

อัตราภาษี

อัตราภาษีให้เสียในอัตราร้อยละสิบสองจุดห้าของค่ารายปี

การรับเรื่องร้องเรียน

ถ้าการให้บริการไม่เป็นไปตามข้อตกลงที่ระบุไว้ข้างต้นสามารถติดต่อเพื่อร้องเรียนได้ที่

องค์การบริหารส่วนตำบลบ้านราม โทรศัพท์:๐๗๕-๓๕๔-๒๒๔ ต่อ ๑๒

หรือเว็บไซต์ [http:// www.banram.go.th](http://www.banram.go.th)

๔. สถานที่ติดต่อ งานจัดเก็บรายได้ กองคลัง องค์การบริหารส่วนตำบลปงดอน

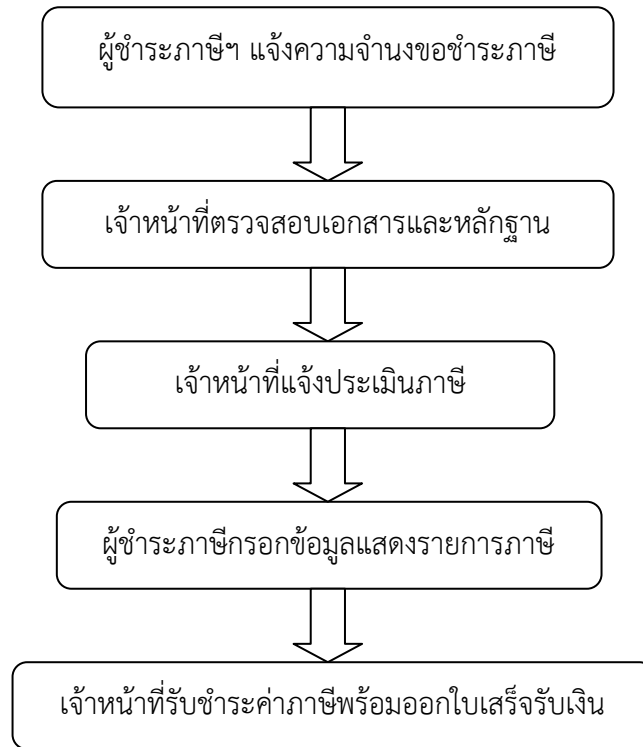
โทร ๐-๕๔๘๓-๔๖๖๙ โทรสาร ๐-๕๔๘๓-๔๖๕๔E-mail : pongdonlp๐๑@gmail.com

งานจัดเก็บภาษีป้าย

๑. เอกสาร/หลักฐานการอ้างอิง

- พระราชบัญญัติภาษีป้าย พ.ศ. ๒๕๑๐ (แก้ไขเพิ่มเติม ถึงฉบับที่ ๒ พ.ศ. ๒๕๓๔)

๒. แผนผังแสดงขั้นตอนและระยะเวลาการปฏิบัติราชการ



สรุป กระบวนการ ๕ ขั้นตอน ระยะเวลา ๕ นาที/ราย

๓. เอกสารประกอบการพิจารณา ดังนี้

- ๓.๑ บัตรประจำตัวประชาชนพร้อมสำเนาทะเบียนบ้าน
- ๓.๒ ใบเสร็จรับเงินค่าภาษีป้ายปีที่ผ่านมา (ภ.ป. ๗)

๔. สถานที่ติดต่อ งานจัดเก็บรายได้ กองคลัง องค์การบริหารส่วนตำบลปงดอน

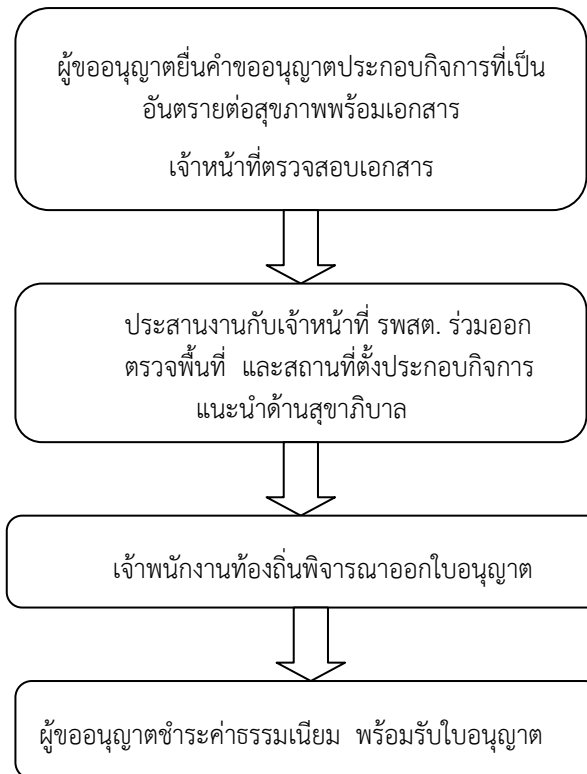
โทร ๐-๕๔๘๓-๔๖๖๙ โทรสาร ๐-๕๔๘๓-๔๖๕๔ E-mail : pongdonlp๐๑@gmail.com

งานการขออนุญาตประกอบกิจการที่เป็นอันตรายต่อสุขภาพ

๑. เอกสาร/หลักฐานการอ้างอิง

- พระราชบัญญัติสาธารณสุข พ.ศ. ๒๕๓๕

๒. แผนผังแสดงขั้นตอนและระยะเวลาการปฏิบัติราชการ



สรุป กระบวนการ ๔ ขั้นตอน ระยะเวลา ๒๐ วัน/ราย

๓. เอกสารประกอบการพิจารณา ดังนี้

- ๓.๑ บัตรประจำตัวประชาชนพร้อมสำเนาทะเบียนบ้านของผู้ขออนุญาต
- ๓.๒ สำเนาหนังสือรับรองการจดทะเบียนนิติบุคคลพร้อมแสดงบัตรประจำตัวประชาชนของผู้แทนนิติบุคคล (กรณีผู้ขอเป็นนิติบุคคล) ใบจดทะเบียนร้านค้า (กรณีที่มี)
- ๓.๒ หนังสือมอบอำนาจพร้อมสำเนาบัตรประจำตัวประชาชนผู้มอบและผู้รับมอบ กรณีผู้ขอรับใบอนุญาตไม่สามารถดำเนินการด้วยตนเอง

๔. สถานที่ติดต่อ กองคลัง องค์การบริหารส่วนตำบลปงดอน

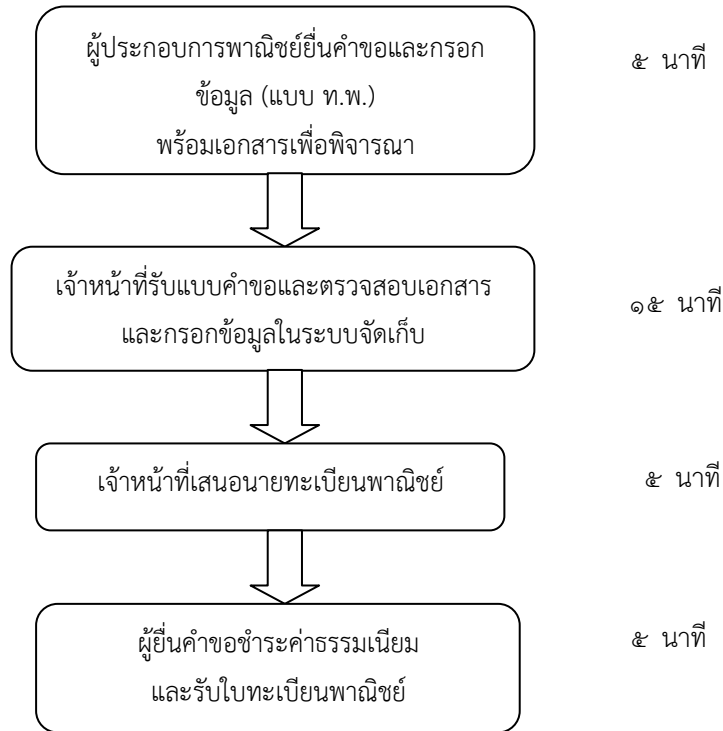
โทร ๐-๕๔๘๓-๔๖๖๙ โทรสาร ๐-๕๔๘๓-๔๖๕๔ E-mail : pongdonlpo๑@gmail.com

งานบริการจดทะเบียนพาณิชย์

๑. เอกสาร/หลักฐานการอ้างอิง

- พระราชบัญญัติทะเบียนพาณิชย์ พ.ศ. ๒๔๙๙

๒. แผนผังแสดงขั้นตอนและระยะเวลาการปฏิบัติราชการ



สรุป กระบวนการ ๔ ขั้นตอน ระยะเวลา ๓๐ นาที/ราย

๓. เอกสารประกอบการพิจารณา ดังนี้

- ๓.๑ กรณีผู้ขออนุญาตประกอบกิจการเป็นเจ้าบ้านซึ่งเป็นสถานที่ใช้ประกอบกิจการพาณิชย์
- (๑) สำเนาบัตรประชาชนพร้อมสำเนาทะเบียนบ้านของผู้ประกอบกิจการ (รับรองสำเนาถูกต้อง)
 - (๒) แผนที่บริเวณที่จะตั้งสถานประกอบการ
- ๓.๒ กรณีผู้ขออนุญาตไม่ได้เป็นเจ้าบ้านซึ่งใช้เป็นสถานที่ในการประกอบกิจการ ใช้เอกสาร
- เพิ่มเติมจากข้อ ๓.๑ ดังนี้**
- (๑) หนังสือยินยอมของเจ้าของสถานที่ประกอบกิจการให้ใช้เป็นสถานที่ตั้งสำนักงานแห่งใหญ่
 - (๒) สำเนาบัตรประชาชนของเจ้าของสถานที่ (เจ้าของสถานที่รับรองสำเนาถูกต้อง)
 - (๓) สำเนาทะเบียนบ้านที่ตั้งสถานประกอบการ (เจ้าของสถานที่รับรองสำเนาถูกต้อง)
 - (๔) กรณีเช่าสถานประกอบการ สำเนาหนังสือสัญญาเช่า (ผู้ประกอบการรับรองสำเนาถูกต้อง)

หมายเหตุ ในกรณีที่ผู้ประกอบกิจการไม่สามารถดำเนินการด้วยตนเองให้ทำหนังสือมอบอำนาจพร้อมกับนำสำเนาบัตรประชาชนของผู้รับมอบอำนาจและรับรองสำเนาถูกต้อง ให้ผู้รับมอบอำนาจมาดำเนินการขออนุญาตแทน

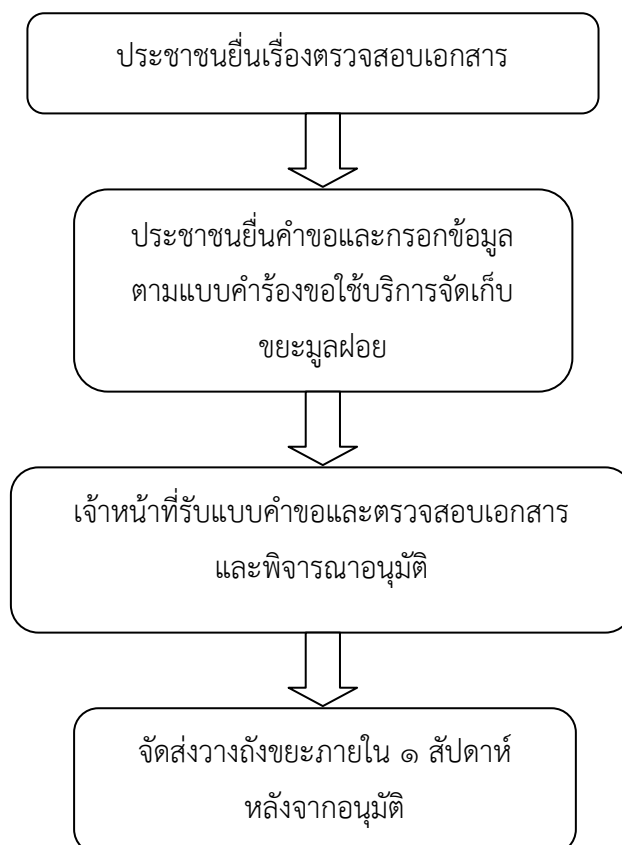
๔. **สถานที่ติดต่อ** งานจัดเก็บรายได้ สำนักงานปลัด องค์การบริหารส่วนตำบลปงดอน
โทร ๐-๕๔๘๓-๔๖๕๔ โทรสาร ๐-๕๔๘๓-๔๖๕๔ E-mail : pongdonlpo๑๑@gmail.com

งานบริการจัดเก็บขยะมูลฝอย

๑. เอกสาร/หลักฐานการอ้างอิง

- พระราชบัญญัติสาธารณสุข พ.ศ. ๒๕๓๕

๒. แผนผังแสดงขั้นตอนและระยะเวลาการปฏิบัติราชการ



สรุป กระบวนการ ๓ ขั้นตอน ระยะเวลา ๕ นาที/ราย (ในการยื่นคำขอ)

๓. เอกสารประกอบการพิจารณา ดังนี้

- ๓.๑ บัตรประจำตัวประชาชนพร้อมสำเนาทะเบียนบ้าน

๔. สถานที่ติดต่อ ส่วนสาธารณสุขและสิ่งแวดล้อม องค์การบริหารส่วนตำบลปงดอน

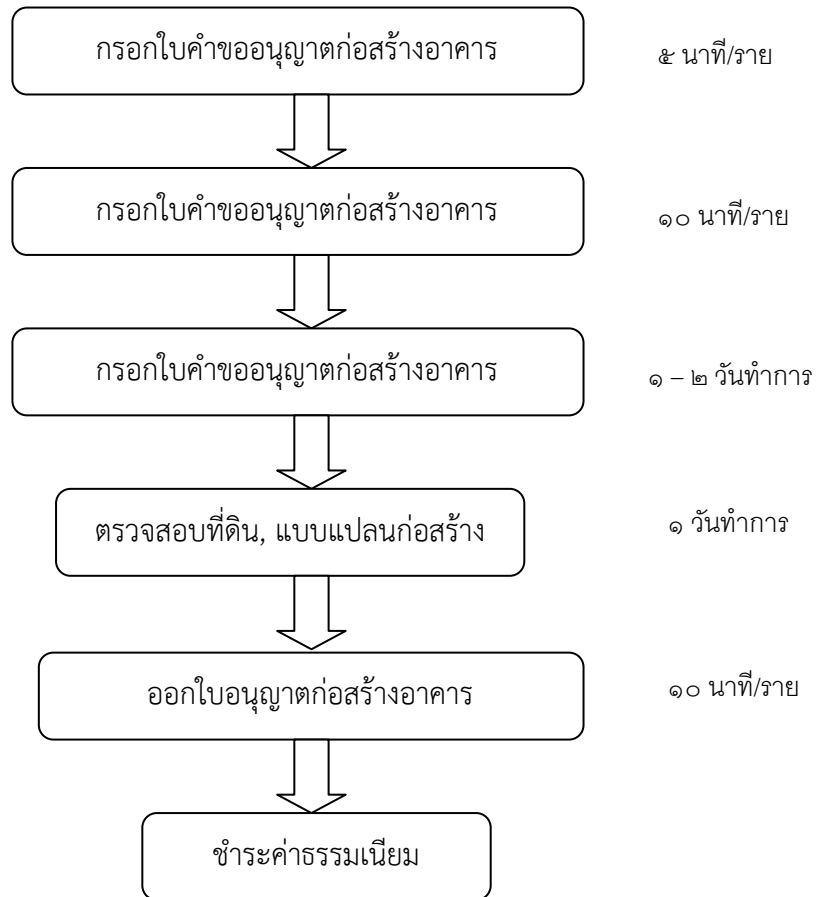
โทร ๐-๕๔๘๓-๔๖๕๔ โทรสาร ๐-๕๔๘๓-๔๖๕๔ E-mail : pongdonlpo๑๑@gmail.com

งานการขออนุญาตก่อสร้างอาคาร

๑. เอกสาร/หลักฐานการอ้างอิง

- พระราชบัญญัติควบคุมอาคาร พ.ศ. ๒๕๒๒ (แก้ไขเพิ่มเติม ถึงฉบับที่ ๓ พ.ศ. ๒๕๔๓)

๒. แผนผังแสดงขั้นตอนและระยะเวลาการปฏิบัติราชการ



สรุป กระบวนการ ๕ ขั้นตอน

๓. เอกสารประกอบการพิจารณา ดังนี้

- ๓.๑ บัตรประจำตัวประชาชนพร้อมสำเนาทะเบียนบ้านของผู้ขออนุญาต
- ๓.๒ สำเนาโฉนดที่ดิน (กรณีผู้ขอไม่ใช่เจ้าของที่ดินต้องมีหนังสือยินยอมของเจ้าของที่ดินหรือสำเนาสัญญาเช่าที่ดิน)
- ๓.๒ แบบแปลนก่อสร้างอาคาร
- ๓.๔ หนังสือยินยอมเขตที่ดินต่างเจ้าของ
- ๓.๕ กรณีให้ผู้อื่นทำการแทน ให้มีหนังสือมอบอำนาจ

๔. สถานที่ติดต่อ งานควบคุมอาคาร กองช่าง องค์การบริหารส่วนตำบลปงดอน

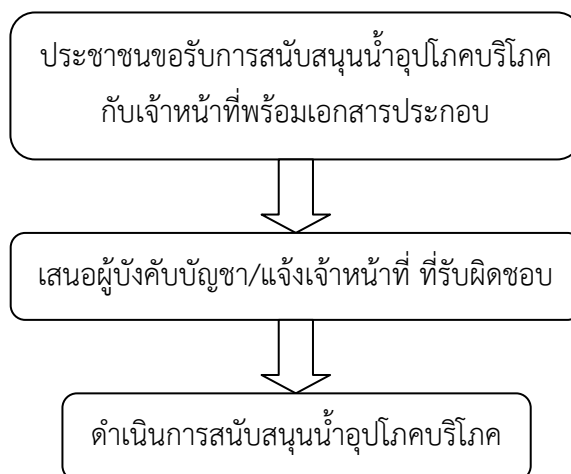
โทร ๐-๕๔๘๓-๔๖๕๔ ต่อ ๑๔ โทรสาร ๐-๕๔๘๓-๔๖๕๔ E-mail : pongdonlpo๑@gmail.com

งานสนับสนุนน้ำอุปโภคบริโภค

๑. เอกสาร/หลักฐานการอ้างอิง

- พระราชบัญญัติสภาพัฒนาการและองค์การบริหารส่วนตำบล พ.ศ. ๒๕๓๗ (แก้ไขเพิ่มเติมถึง ฉบับที่ ๖ พ.ศ. ๒๕๕๒)

๒. แผนผังแสดงขั้นตอนและระยะเวลาการปฏิบัติราชการ



สรุป กระบวนการ ๓ ขั้นตอน ระยะเวลา ๓ ชั่วโมง/ราย

๓. เอกสารประกอบการพิจารณา ดังนี้

- ๓.๑ สำเนาบัตรประจำตัวประชาชนพร้อมสำเนาทะเบียนบ้านของผู้ขอรับการสนับสนุน

๔. สถานที่ติดต่อ งานป้องกันและบรรเทาสาธารณภัย สำนักปลัด องค์การบริหารส่วนตำบลปงดอน

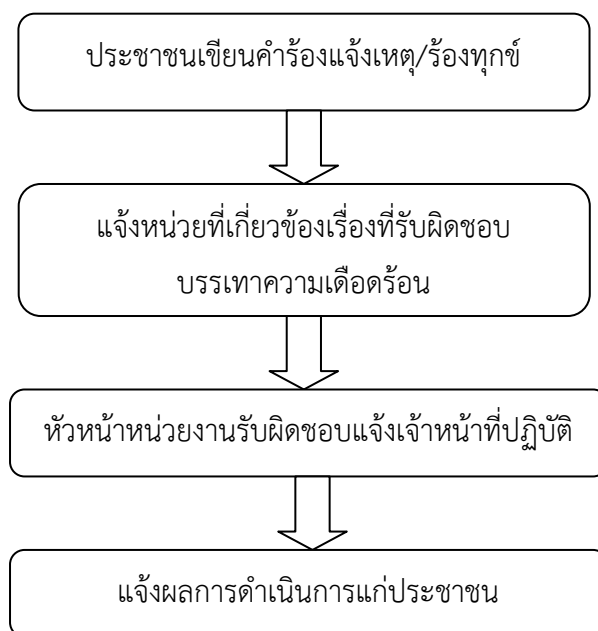
โทร ๐-๕๔๘๓-๔๖๕๔ ต่อ ๒๑ โทรสาร ๐-๕๔๘๓-๔๖๕๔ E-mail : pongdonlp๐๑@gmail.com

งานรับแจ้งเรื่องราวร้องทุกข์/ร้องเรียน

๑. เอกสาร/หลักฐานการอ้างอิง

- พระราชบัญญัติสภาตำบลและองค์การบริหารส่วนตำบล พ.ศ. ๒๕๓๗ (แก้ไขเพิ่มเติมถึง ฉบับที่ ๖ พ.ศ. ๒๕๕๒)

๒. แผนผังแสดงขั้นตอนและระยะเวลาการปฏิบัติราชการ



สรุป กระบวนการ ๔ ขั้นตอน ระยะเวลา ๗ วัน

๓. เอกสารประกอบการพิจารณา ดังนี้

- ๓.๑ หนังสือ
- ๓.๒ จดหมาย
- ๓.๓ คำร้องทั่วไป

๔. สถานที่ติดต่อ งานธุรการ สำนักงานปลัด องค์การบริหารส่วนตำบลปงดอน

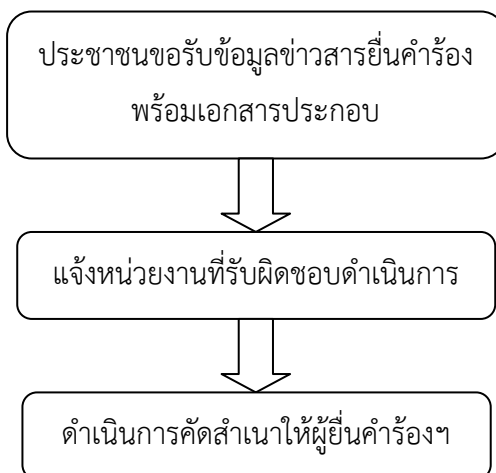
โทร ๐-๕๔๘๓-๔๖๕๔ โทรสาร ๐-๕๔๘๓-๔๖๕๔ E-mail : pongdonlp๐๑@gmail.com

งานบริการข้อมูลข่าวสาร

๑. เอกสาร/หลักฐานการอ้างอิง

- พระราชบัญญัติข้อมูลข่าวสาร พ.ศ. ๒๕๔๐

๒. แผนผังแสดงขั้นตอนและระยะเวลาการปฏิบัติราชการ



สรุป กระบวนการ ๓ ขั้นตอน ระยะเวลา ๑๕ นาที/ราย

๓. เอกสารประกอบการพิจารณา ดังนี้

- ๓.๑ คำร้องทั่วไป

๔. สถานที่ติดต่อ สำนักงานปลัด องค์การบริหารส่วนตำบลปงดอน โทร ๐-๕๔๘๓-๔๖๕๔

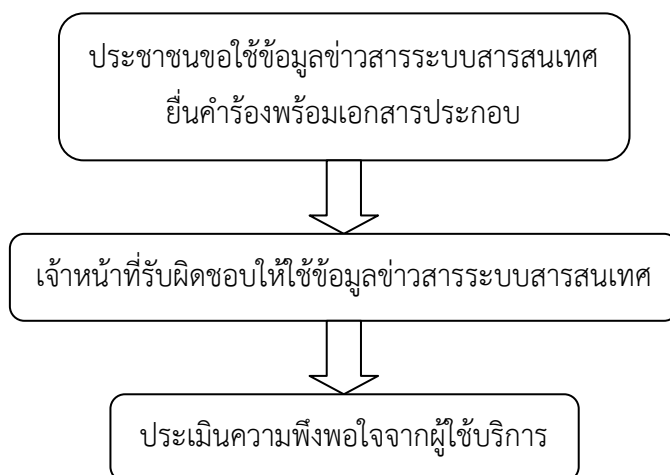
โทรสาร ๐-๕๔๘๓-๔๖๕๔ E-mail : pongdonlp๐๑@gmail.com

งานบริการข้อมูลข่าวสารระบบสารสนเทศ

๑. เอกสาร/หลักฐานการอ้างอิง

- พระราชบัญญัติข้อมูลข่าวสาร พ.ศ. ๒๕๔๐

๒. แผนผังแสดงขั้นตอนและระยะเวลาการปฏิบัติราชการ



สรุป กระบวนการ ๓ ขั้นตอน ระยะเวลา ๑๐ นาที/ราย

๓. เอกสารประกอบการพิจารณา ดังนี้

- ๓.๑ คำร้องทั่วไป

๔. สถานที่ติดต่อ สำนักงานปลัด องค์การบริหารส่วนตำบลปงดอน โทร ๐-๕๔๘๓-๔๖๕๔
โทรสาร ๐-๕๔๘๓-๔๖๕๔ E-mail : pongdonlp๐๑@gmail.com

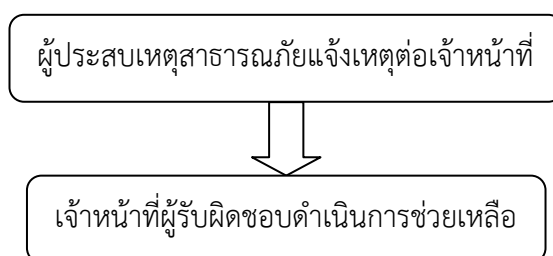
งานการป้องกันและบรรเทาสาธารณภัย/การรักษาความสงบเรียบร้อย/การสงเคราะห์ผู้ประสบภัย

๑. เอกสาร/หลักฐานการอ้างอิง

- พระราชบัญญัติป้องกันและบรรเทาสาธารณภัย พ.ศ. ๒๕๕๐

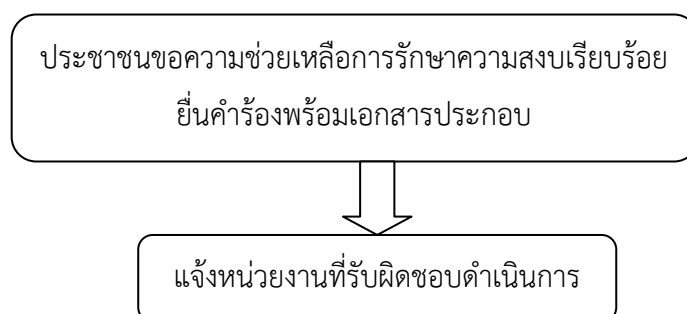
๒. แผนผังแสดงขั้นตอนและระยะเวลาการปฏิบัติราชการ

๒.๑ การป้องกันและบรรเทาสาธารณภัย



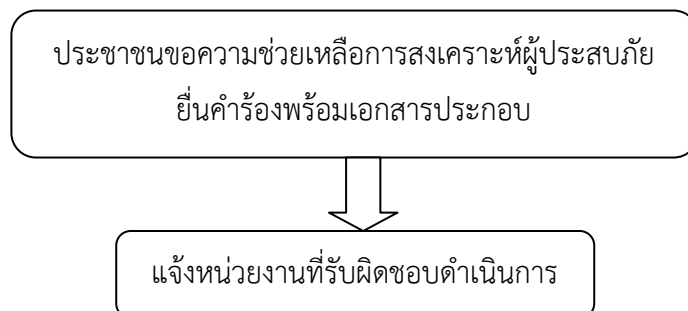
สรุป กระบวนการ ๒ ขั้นตอน ดำเนินการในทันที

๒.๒ การรักษาความสงบเรียบร้อย



สรุป กระบวนการ ๒ ขั้นตอน ระยะเวลา ๓๐ นาที/ราย

๒.๓ การสงเคราะห์ผู้ประสบภัย



สรุป กระบวนการ ๒ ขั้นตอน ระยะเวลา ๓๐ นาที/ราย

๓. เอกสารประกอบการพิจารณา ดังนี้

๓.๑ คำร้องทั่วไป

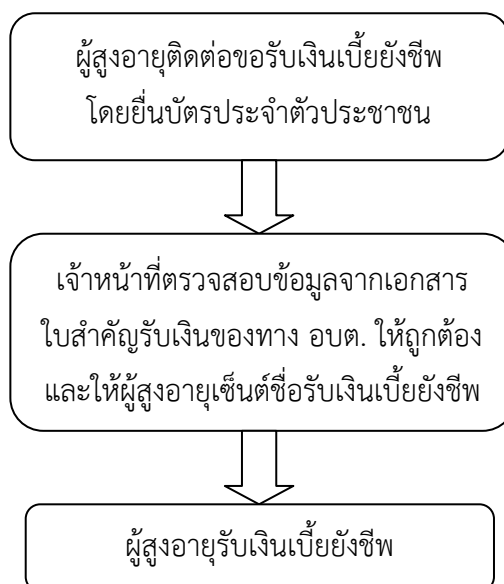
๔. **สถานที่ติดต่อ** งานป้องกันและบรรเทาสาธารณภัย สำนักงานปลัด องค์การบริหารส่วนตำบลพงดอน
โทร ๐-๕๔๘๓-๔๖๕๔ โทรสาร ๐-๕๔๘๓-๔๖๕๔ E-mail : pongdonlpo1@gmail.com

งานบริการผู้สูงอายุ

๑. เอกสาร/หลักฐานการอ้างอิง

- ระเบียบกระทรวงมหาดไทย ว่าด้วยหลักเกณฑ์การจ่ายเบี้ยยังชีพผู้สูงอายุขององค์กรปกครองส่วนท้องถิ่น พ.ศ. ๒๕๕๒

๒. แผนผังแสดงขั้นตอนและระยะเวลาการปฏิบัติราชการ



สรุป กระบวนการ ๓ ขั้นตอน ระยะเวลา ๕ นาที/ราย

๓. เอกสารประกอบการพิจารณา ดังนี้

๓.๑ บัตรประจำตัวประชาชน

๔. สถานที่ติดต่อ งานพัฒนาชุมชน สำนักงานปลัด องค์การบริหารส่วนตำบลปงดอน

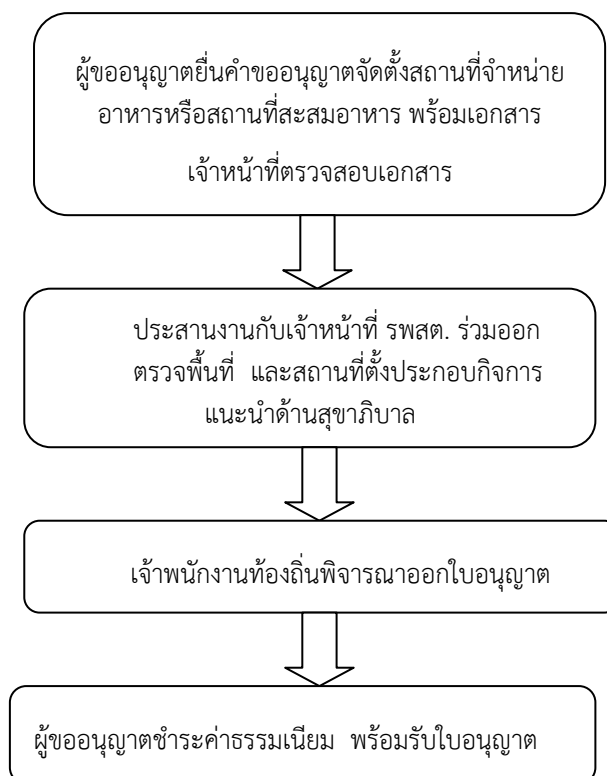
โทร ๐-๕๔๘๓-๔๖๕๔ โทรสาร ๐-๕๔๘๓-๔๖๕๔ E-mail : pongdonlp๐๑@gmail.com

งานการขออนุญาตจัดตั้งสถานที่จำหน่ายอาหารหรือสถานที่สะสมอาหาร

๑. เอกสาร/หลักฐานการอ้างอิง

- พระราชบัญญัติสาธารณสุข พ.ศ. ๒๕๓๕

๒. แผนผังแสดงขั้นตอนและระยะเวลาการปฏิบัติราชการ



สรุป กระบวนการ ๔ ขั้นตอน ระยะเวลา ๒๐ วัน/ราย

๓. เอกสารประกอบการพิจารณา ดังนี้

- ๓.๑ บัตรประจำตัวประชาชนพร้อมสำเนาทะเบียนบ้านของผู้ขออนุญาต
- ๓.๒ ใบรับรองแพทย์ผู้ประกอบอาหาร (กรณีเป็นร้านอาหาร)
- ๓.๓ สำเนาหนังสือรับรองการจดทะเบียนนิติบุคคลพร้อมแสดงบัตรประจำตัวประชาชนของผู้แทนนิติบุคคล (กรณีผู้ขอเป็นนิติบุคคล) ใบจดทะเบียนร้านค้า (กรณีที่มี)
- ๓.๔ หนังสือมอบอำนาจพร้อมสำเนาบัตรประจำตัวประชาชนผู้มอบและผู้รับมอบ กรณีผู้ขอรับใบอนุญาตไม่สามารถดำเนินการด้วยตนเอง
- ๓.๕ รูปถ่ายหน้าตรงครึ่งตัว ไม่สวมหมวก ไม่สวมแว่นตาดำของเจ้าของกิจการ ขนาด ๑ นิ้ว
กิจการละ ๒ รูป

๔. สถานที่ติดต่อ กองคลัง องค์การบริหารส่วนตำบลปงดอน

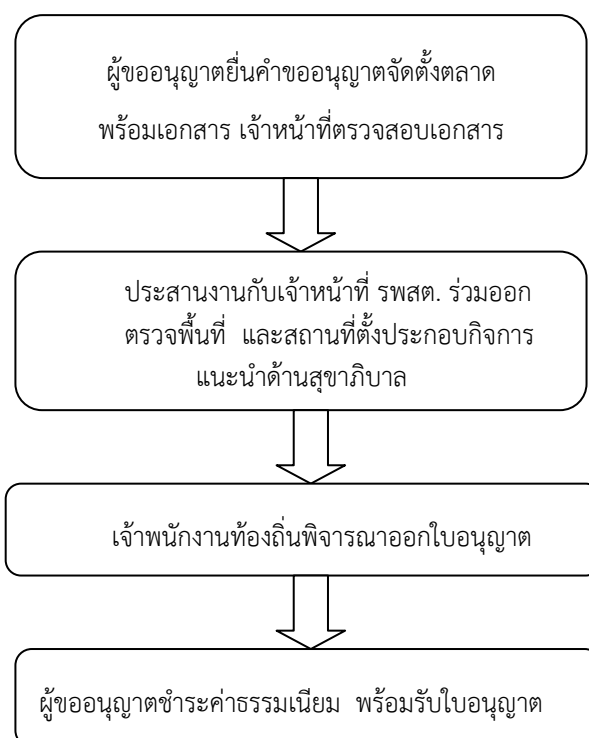
โทร ๐-๕๔๘๓-๔๖๕๔ ต่อ ๑๘ โทรสาร ๐-๕๔๘๓-๔๖๕๖-๔E-mail : pongdonlpo๑@gmail.com

งานการขออนุญาตจัดตั้งตลาด

๑. เอกสาร/หลักฐานการอ้างอิง

- พระราชบัญญัติสาธารณสุข พ.ศ. ๒๕๓๕

๒. แผนผังแสดงขั้นตอนและระยะเวลาการปฏิบัติราชการ



สรุป กระบวนการ ๔ ขั้นตอน ระยะเวลา ๒๐ วัน/ราย

๓. เอกสารประกอบการพิจารณา ดังนี้

- ๓.๑ บัตรประจำตัวประชาชนพร้อมสำเนาทะเบียนบ้านของผู้ขออนุญาต
- ๓.๒ สำเนาหนังสือรับรองการจดทะเบียนนิติบุคคลพร้อมแสดงบัตรประจำตัวประชาชนของผู้แทนนิติบุคคล (กรณีผู้ขอเป็นนิติบุคคล) ใบจดทะเบียนร้านค้า (กรณีที่มี)
- ๓.๒ หนังสือมอบอำนาจพร้อมสำเนาบัตรประจำตัวประชาชนผู้มอบและผู้รับมอบ กรณีผู้ขอรับใบอนุญาตไม่สามารถดำเนินการด้วยตนเอง

๔. สถานที่ติดต่อ กองคลัง องค์การบริหารส่วนตำบลปงดอน

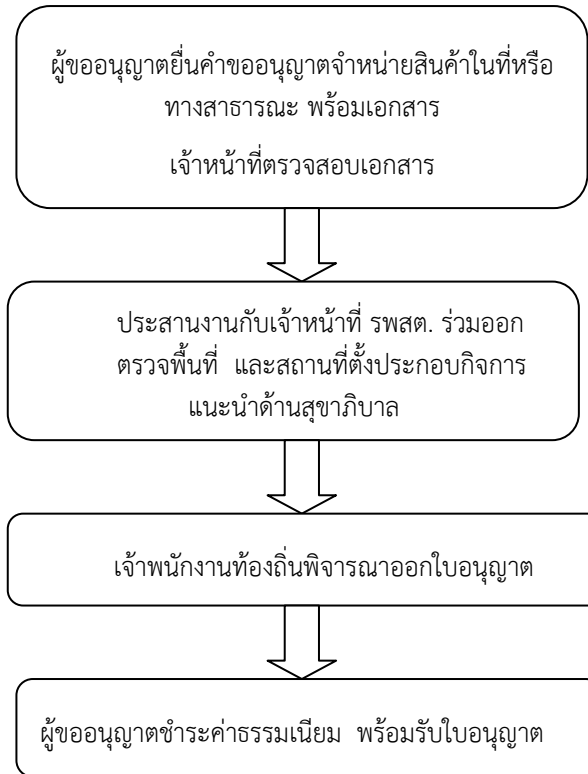
โทร ๐-๕๔๘๓-๔๖๕๔ ต่อ ๑๘ โทรสาร ๐-๕๔๘๓-๔๖๕๔ E-mail : pongdonlpo๑@gmail.com

งานการขออนุญาตจำหน่ายสินค้าในที่หรือทางสาธารณะ

๑. เอกสาร/หลักฐานการอ้างอิง

- พระราชบัญญัติสาธารณสุข พ.ศ. ๒๕๓๕

๒. แผนผังแสดงขั้นตอนและระยะเวลาการปฏิบัติราชการ



สรุป กระบวนการ ๔ ขั้นตอน ระยะเวลา ๒๐ วัน/ราย

๓. เอกสารประกอบการพิจารณา ดังนี้

- ๓.๑ สำเนาบัตรประจำตัวประชาชนพร้อมสำเนาทะเบียนบ้านของผู้ขออนุญาต
- ๓.๒ หนังสือมอบอำนาจ (กรณีให้บุคคลอื่นดำเนินการยื่นคำขอแทน)

๔. สถานที่ติดต่อ กองคลัง องค์การบริหารส่วนตำบลปงดอน

โทร ๐-๕๔๘๓-๔๖๕๔ ต่อ ๑๘ โทรสาร ๐-๕๔๘๓-๔๖๕๖-๔E-mail : pongdonlpo๑@gmail.com